

# Atrakcje turystyczne gmin Dobromierz i Strzegom na trasie rowerowej

1. Centrum Turystyczne Granitowego Szlaku
2. Kościół pw. Karoliny Kózkówny w Tomkowicach
3. Bazylika Świętych Apostołów Piotra i Pawła w Strzegomiu
4. Rynek w Strzegomiu
5. Kościół Najświętszego Zbawiciela Świata i Matki Bożej Szkaplerznej
6. Młyńskie Wzgórze Fort Gaj
7. Granit strzegomski
8. Roztoka – dobra hrabiów von Hochberg
9. Kościół p.w. Św. Stanisława, Biskupa i Męczennika w Roztoce
10. Kościół Św. Antoniego Padewskiego w Jugowej

## Stowarzyszenie Lokalna Grupa Działania „Szlakiem Granitu”

ul. Sportowa 4

58-170 Dobromierz

biuro@lgd-szlakiemgranitu.pl

[www.lgd-szlakiemgranitu.pl](http://www.lgd-szlakiemgranitu.pl)



**DOLNY  
ŚLĄSK**



Projekt dofinansowano ze środków budżetu  
Samorządu Województwa Dolnośląskiego

### 1. Centrum Turystyczne Granitowego Szlaku

W 2023 roku zakończono budowę „Centrum Turystycznego Granitowego Szlaku” w Dobromierzu przy drodze krajowej nr 5. Jednym z jego głównych celów jest wsparcie i promocja produktów i usług pochodzących z obszaru partnerstwa Lokalnej Grupy Działania „Szlakiem Granitu”. Udaje się to między innymi poprzez prowadzenie sklepu, w którym można zakupić różne produkty lokalne.



1



źródło: bazylikastrzegom.pl

### 2. Kościół pw. Karoliny Kózkówny w Tomkowicach

Jest to najmłodsza świątynia dekanatu strzegomskiego, budowana w latach 1987-1992 z pierwotnym przeznaczeniem na dom katechetyczny dla uczniów miejscowej szkoły. Kaplica została wyposażona w latach 1992-1995, a poświęcona w przededniu 83 rocznicy śmierci patronki przez ks. Bpa Tadeusza Rybaka.

### 3. Bazylika Świętych Apostołów Piotra i Pawła w Strzegomiu

Kościół jest najcenniejszym zabytkiem Strzegomia. Został zbudowany w latach 1280-1410 z miejscowych łamanych granitów i bazaltów. Trójnawowa i pięcioprzęsłowa bazylika z transeptem to jedna z najpiękniejszych i największych tego typu budowli w Polsce. Na zewnątrz podparta jest kamiennymi skarpami i łukami odporowymi. Kościół kryty jest czerwoną dachówką, która ostatni raz wymieniana była w 1981 roku.



źródło: www.labyrintharium.pl



źródło: antekwopodrozy.pl

### 4. Rynek w Strzegomiu

Rynek w Strzegomiu jest dużym placem o wymiarach ponad 130 metrów na około 100 metrów. W centralnej części znajduje się ratusz oraz kilka budynków. W sporej części w pierzejach rynku zamiast pięknych kamienic znajdziemy współczesne zabudowania, co niestety wynika ze sporych zniszczeń miasta w wyniku działań wojennych. Obecny ratusz stojący na rynku powstał w połowie XIX wieku po zburzeniu poprzedniego, z którego pozostała tylko Wieża Targowa z przełomu XV i XVI wieku.

### 5. Kościół Najświętszego Zbawiciela Świata i Matki Bożej Szkaplerznej

Parafia rzymsko-katolicka p.w. Najświętszego Zbawiciela i Matki Bożej Szkaplerznej została powołana w 1997 roku. Kościół był bardzo zniszczony, gdyż lata nieużytkowania i poszukiwacze skarbów doprowadziły do znacznej dewastacji „poniemieckiego”. Aby przywrócić do dzisiejszego stanu zrekonstruowano wieżbę dachową, zamontowano rozpory, przełożono fragment dachu, wykonano 86 ściągowów stalowych spinających mury kościoła, wybudowano nową przyporę kamienną przy zakrystii od strony podwórza, wymieniono tynki oraz wykonano nowe elewacje od strony południowej kościoła.



5

źródło: zabytek.pl

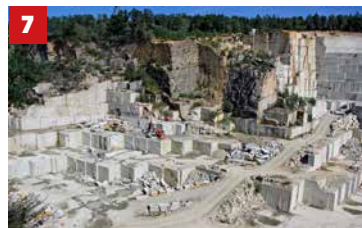
### 6. Młyńskie Wzgórze Fort Gaj

Fort Gaj to pozostałości fortyfikacji z 2 poł. XVIII wieku. Znajdują się na Wzgórzu Bazaltowym. Zachowały się jedynie fragmenty podziemnych kazamat, murów oporowych i przejść oraz ruina wiatraka typu „Holender” z tego samego okresu. W przeszłości, oprócz szubienicy, na górze znajdowały się również młyny garbarskie z wiatrakami holenderskimi i dom mieszkalny dla młynarzy.



źródło: polska-org.pl

6



### 8. Roztoka – dobra hrabiów von Hochberg

Historia założenia muru obronnego w Roztoce sięga XIV wieku, kiedy istniał tu zamek nawodny. Z tego okresu pochodzi przebudowana później wieża. Najdłuższy rozdział w historii zapisała się hrabiowska linia znamienitego śląskiego rodu von Hochberg odkupując zamek od von Reibnitzów w 1497 roku. Dzisiejszy wygląd okazałej rezydencji pałacowej zawdzięcza Roztoka barokowej przebudowie zakończonej w 1725 roku. Z tego okresu pochodzi zachowany do dziś okazały fresk na sklepieniu wielkiej Sali oraz położona w dawnym ogrodzie francuskim zwana Favoritą.



źródło: walbrzych.naszemiasto.pl

8



źródło: polska-org.pl

### 9. Kościół p.w. Św. Stanisława, Biskupa i Męczennika w Roztoce

W Roztoce sąsiadowały z sobą dwie świątynie: katolicka i ewangelicka. Kościół katolicki p.w. św. Stanisława, z gotyckim prezbiterium i renesansową wieżą, pokryty sgraffitem, został rozebrany w latach 70. XX w. Pozostałością po dawnej świątyni jest mur otaczający przykościelny cmentarz. Obok kościoła katolickiego wznosił się ewangelicki dom modlitwy. Na jego miejscu z inicjatywy Hansa-Heinricha XIV Bolko v. Hochberg wzniesiono po 1860 r. nowy monumentalny kościół ewangelicki.



10

źródło: polska-org.pl

### 10. Kościół Św. Antoniego Padewskiego w Jugowej

Główny ołtarz wykonany z drewna i pokryty polichromią w stylu barokowym. W centralnej jego części znajduje się obraz patrona kościoła. Na uwagę w szczególności zasługuje ambona z rzeźbami ewangelistów, gotycka chrzcielnica z 1490 roku oraz na zewnętrznej części kościoła okolicznościowe epitafia. W roku 1998 kościół został poddany gruntownemu remontowi.